

IDEAT

CONTEMPORARY LIFE

15 ans

NOUVELLE FORMULE
NOUVELLE MAQUETTE

Design

Rencontre avec Nendo

Visite du studio d'Arik Levy

Lifestyle

Déco

Dans les coulisses d'IDEAT

Chez Ara Starck à Paris

L'hôtel Hett Hem à Stockholm

Mode

Le style Palm Springs

Shooting archi stylé

Trips

Urban spirit

Tout savoir sur Milan avant

l'exposition universelle 2015

Up district

Le Ku'damm à Berlin

Road trip

Sur les routes d'Oman

M 01469 - 108S - F. 5,00 € - RD III





Créateurs de l'éditeur de mobilier Red Edition, Cyril Laborde et sa femme Sabrina Ficarra ont investi cet appartement haussmannien dans lequel ils ont pu laisser libre cours à leur créativité.

Page de droite Autour de la cheminée, les propriétaires ont installé une table basse *Fifties* entre un fauteuil *Floating* recouvert de tissu *Brasilia Mimosa* (Pierre Frey) et le canapé *Fifties* (tous trois, Red Edition) ainsi qu'une lampe *Arco* des Castiglioni (Flos). Au premier plan, chauffeuse vintage noire *Alky* de Giancarlo Piretti. Le tapis en agneau tibétain a été dessiné par Sabrina. Porte-revues crème de Giotto Stoppino (Kartell). Photo de Jean-Yves Le Garzic.

À Paris Chez **Red Edition**

Des couleurs et du design : voilà une bonne recette pour réveiller un appartement haussmannien. La preuve avec Cyril Laborde et Sabrina Ficarra, les fondateurs de Red Edition, une marque française de mobilier inspiré par les années 1950 et le style scandinave.

Texte Tina Hom / Photos Jean-Marc Wullschleger pour IDEAT



Des chaises de Giancarlo Piretti dénichées sur eBay cernent le prototype de table jamais édité par Red Edition. La suspension a été fabriquée par Sabrina avec des lustres Habitat. La photo noir et blanc de Smith & Williams a servi d'illustration pour le lancement d'une ligne de mobilier fifties.





Ci-contre Sabrina Ficarra, directrice artistique de Red Edition, derrière un canapé qu'elle a dessiné. **Ci-dessus** Le mobilier aux couleurs 50's imprègne de sa simplicité les volumes typiquement haussmanniens du salon-salle à manger. Buffet haut de David Hodkinson (Red Edition).



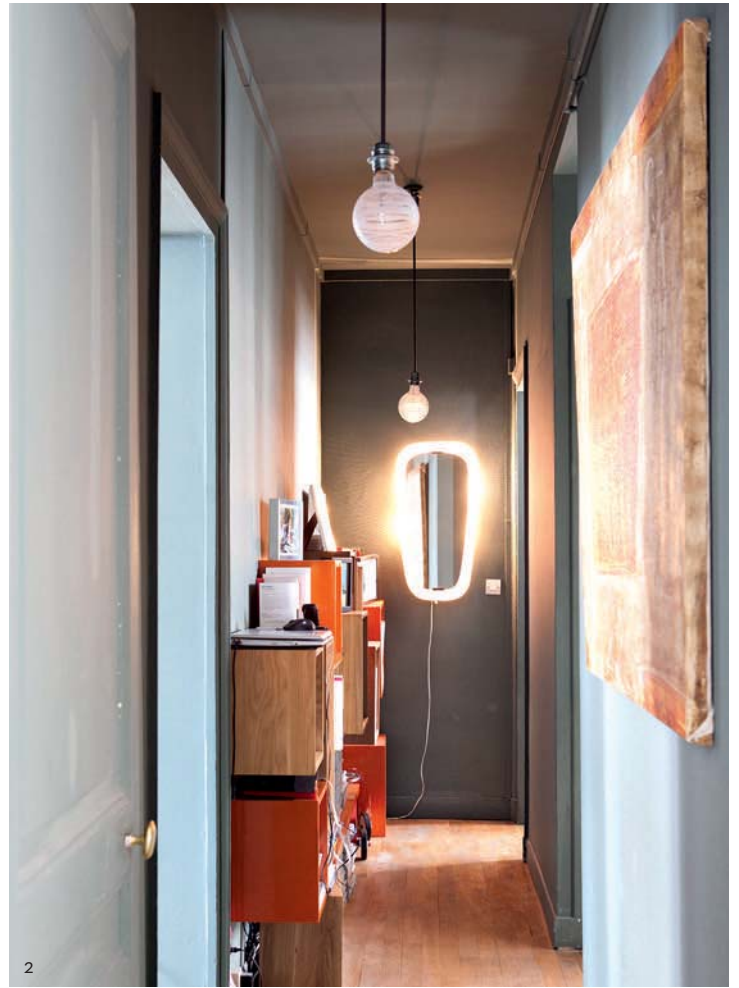
Quand Cyril et Sabrina ont décidé d'emménager dans cet appartement parisien, ils savaient qu'ils auraient beaucoup d'aménagements à faire afin de l'adapter à leur goût. La priorité était de le rendre plus lumineux et de trouver le juste équilibre entre les textures, les matériaux et les couleurs. L'espace était très sombre et les murs couverts de plâtre. *« Le plus facile aurait été de tout repeindre en blanc, mais nous aimons les couleurs, plaide Sabrina. Nous avons donc décidé d'utiliser une base blanche sur l'ensemble des murs mais de recouvrir un pan de chaque pièce avec une couleur forte. Dans les chambres, nous avons choisi de peindre les cloisons côté fenêtres, d'où provient la lumière, afin de ne pas assombrir ces pièces. Et comme nous n'avons pas de vis-à-vis, nous avons supprimé les rideaux pour obtenir plus de lumière. Nous avons également teinté chaque châssis de fenêtre en gris foncé pour accentuer les volumes et lui donner un aspect "grenier". Enfin, comme dans tout appartement haussmannien, nous avons un grand couloir. Plutôt que de l'ignorer, nous en avons fait un élément de décoration à part entière. Nous l'avons repeint en vert très foncé, y compris le plafond pour créer une sorte de sas. Nous y avons ensuite aménagé une bibliothèque atypique constituée d'une séquence rythmée de cubes. »* L'élégant appartement, qui affiche une superficie de 85 m², est organisé autour d'un salon confortable et lumineux. Il est entouré par une petite cuisine ouverte, une salle

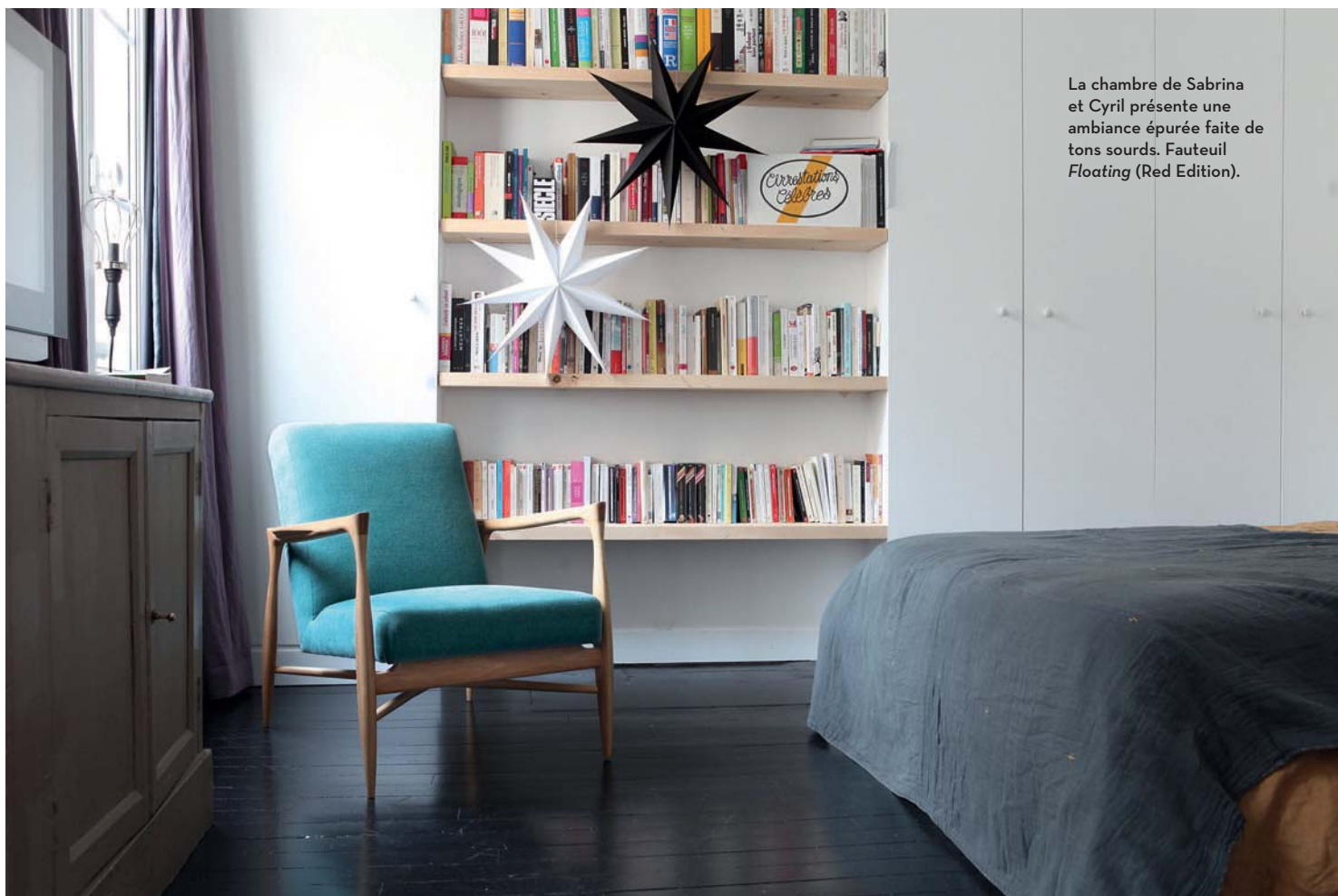


Dans la salle à manger, la cheminée originelle à l'inimitable charme rétro a été conservée intacte. Mini-scooter de la marque australienne Kikkimoto. Photo noir et blanc de Smith & Williams.



Gros plan sur le coin du salon où trônent un ventilateur vintage chiné au Vietnam, un fauteuil, un buffet haut et une table basse *Fifties* (Red Edition) ainsi qu'une photo de Jean-Yves Le Garzic.






La chambre de Sabrina et Cyril présente une ambiance épurée faite de tons sourds. Fauteuil Floating (Red Edition).

de bains, une chambre pour le couple et la chambre des enfants. Cyril et Sabrina ont conservé le parquet en chêne d'origine ainsi que les moulures au plafond et la cheminée. La décoration varie selon les nouveaux arrivages de leur propre collection de meubles, qui est surtout inspirée par les lignes rétro des fifties, le style scandinave mais aussi l'esprit Palm Beach.

Scandinavie et lignes fifties

« L'approche de Red Edition est de réinterpréter les grandes lignes du style rétro en les adaptant à notre monde contemporain. Nous modernisons ces concepts en jouant sur un subtil mélange de tissus, des couleurs vives et des matériaux tels que la laque et le bois clair, dit Cyril. Je suis un fan de la décoratrice d'intérieur et designer India Mahdavi, qui mêle une grande quantité de matériaux et possède un univers très coloré. Nous nous inspirons aussi beaucoup de nos voyages et des hôtels où nous descendons, tels que l'hôtel Condesa DF à Mexico, justement dessiné par India », ajoute Sabrina.

Après un bon mois de travail acharné, cet appartement sans charisme au départ a trouvé une seconde vie. Tout cela en grande partie grâce à un mélange de mobilier et d'objets de différents styles et par un subtil jeu de couleurs. 

Page de gauche 1/ Les enfants peuvent travailler à un bureau dessiné par Marco Tortorici (Equator Agency) et éclairé par une lampe Gras (DCW). La bibliothèque est constituée de modules *Fifties* (Red Edition). Les coussins faits maison ont été conçus à partir de tissus indiens.

2/ Dans le couloir éclairé par un miroir lumineux chiné aux Puces de Saint-Ouen, les propriétaires ont installé une bibliothèque constituée de modules *Fifties* (Red Edition).

3/ La salle de jeu des enfants (Vadim, 7 ans, et Aurèle, 5 ans) dispose d'un coin salon organisé autour d'un fauteuil et d'une table basse (Red Edition). Module de rangement mural blanc *Uten.Silo* de Dorothee Becker (Vitra).